

OYSTER PERPETUAL
OYSTER PERPETUAL DATE



ROLEX

MISE EN SERVICE

Avant d'être portée pour la première fois ou suite à un arrêt, une montre Rolex doit être remontée manuellement. Cela permet d'assurer son bon fonctionnement et sa précision. Pour effectuer le remontage manuel de la montre, dévisser complètement la couronne de remontoir, puis la tourner plusieurs fois dans le sens horaire; l'autre sens est inactif. Effectuer 25 tours au minimum pour un remontage partiel suffisant. La montre se remontera ensuite automatiquement tant qu'elle est portée au poignet. Revisser soigneusement la couronne contre le boîtier afin de garantir l'étanchéité.



Le sceau vert qui accompagne votre montre Rolex symbolise son statut de Chronomètre Superlatif. Ce titre exclusif atteste qu'elle a subi avec succès une série de contrôles finaux spécifiques, menés par Rolex dans ses propres laboratoires en complément de la certification officielle COSC de son mouvement. Ces tests sans égal portant notamment sur la précision chronométrique, l'étanchéité, le remontage automatique et la fiabilité repoussent les limites de la performance. Ils font de Rolex un standard d'excellence en matière de montres mécaniques. Pour plus d'information, connectez-vous sur [rolex.com](https://www.rolex.com).



AU CŒUR DES MODÈLES OYSTER PERPETUAL

OYSTER PERPETUAL / OYSTER PERPETUAL DATE 4-5

LE FONCTIONNEMENT DE VOTRE MONTRE

VUE D'ENSEMBLE 6-7
RÉGLAGES DE L'OYSTER PERPETUAL 8-9
RÉGLAGES DE L'OYSTER PERPETUAL DATE 10-11
LA RALLONGE RAPIDE DE CONFORT EASYLINK 12-13

LE SERVICE ROLEX

VOTRE ROLEX AU QUOTIDIEN 14-15
LE SERVICE APRÈS-VENTE 16-17
LE RÉSEAU MONDIAL 18

ROLEX.COM



ROLEX
OYSTER PERPETUAL

OYSTER PERPETUAL OYSTER PERPETUAL DATE

Dépositaires du prestige et du savoir-faire de Rolex, l'Oyster Perpetual et l'Oyster Perpetual Date sont de véritables archétypes horlogers. Héritières des codes esthétiques légendaires de l'Oyster originelle, la première montre-bracelet étanche au monde, elles sont considérées comme des références en matière de style universel et intemporel.

Leur boîtier Oyster, garanti étanche jusqu'à 100 mètres, est un exemple de robustesse et d'élégance. La glace saphir – surmontée, sur l'Oyster Perpetual Date, de la loupe Cyclope à 3 h

pour une meilleure lecture de la date – est pratiquement inrayable.

L'Oyster Perpetual et l'Oyster Perpetual Date sont équipées d'un mouvement mécanique à remontage automatique entièrement manufacturé par Rolex.

Proposées avec un vaste choix de cadrans, l'Oyster Perpetual et l'Oyster Perpetual Date sont assorties d'un bracelet Oyster avec fermoir Oysterclasp et rallonge rapide de confort Easylink.

VUE D'ENSEMBLE

- 1 Aiguille des heures
- 2 Aiguille des minutes
- 3 Aiguille des secondes
- 4 Guichet de date (Oyster Perpetual Date uniquement)
- 5 Couronne de remontoir Twinlock à double étanchéité

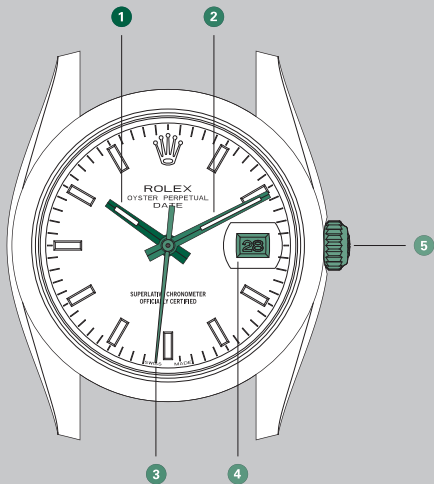


Schéma représentatif de l'Oyster Perpetual Date

RÉGLAGES OYSTER PERPETUAL

Position vissée (*position 0*)

La couronne est vissée à fond contre le boîtier. Lorsque la couronne est dans cette position, l'Oyster Perpetual est garantie étanche jusqu'à 100 mètres de profondeur.

Remontage manuel (*position 1*)

La couronne est dévissée. Pour effectuer le remontage manuel de la montre, tourner la couronne dans le sens horaire; l'autre sens est inactif. Lors d'une mise en service ou suite à un arrêt de la montre, effectuer 25 tours au minimum pour un remontage partiel.

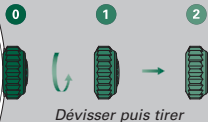
Mise à l'heure (*position 2*)

La couronne est dévissée et tirée au premier cran. L'aiguille des secondes est stoppée, permettant une mise à l'heure précise. Pour effectuer la mise à l'heure, tourner la couronne dans un sens ou dans l'autre.



Mise en service

- A. Effectuer un remontage manuel de la montre (*position 1*).
- B. Effectuer la mise à l'heure (*position 2*).



Après toute manipulation, revisser soigneusement la couronne afin de garantir l'étanchéité. Ramener la couronne en *position 1*, puis appliquer une légère pression tout en la vissant dans le sens horaire contre le boîtier. La couronne ne doit en aucun cas être manipulée sous l'eau.

RÉGLAGES OYSTER PERPETUAL DATE

Position vissée (*position 0*)

La couronne est vissée à fond contre le boîtier. Lorsque la couronne est dans cette position, l'Oyster Perpetual Date est garantie étanche jusqu'à 100 mètres de profondeur.

Remontage manuel (*position 1*)

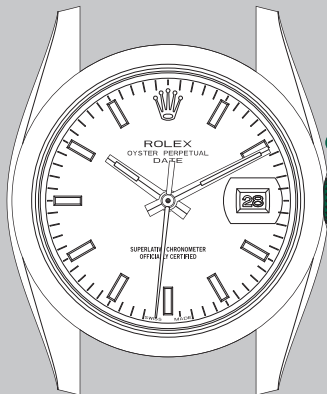
La couronne est dévissée. Pour effectuer le remontage manuel de la montre, tourner la couronne dans le sens horaire; l'autre sens est inactif. Lors d'une mise en service ou suite à un arrêt de la montre, effectuer 25 tours au minimum pour un remontage partiel.

Correction de la date (*position 2*)

La couronne est dévissée et tirée au premier cran. Pour corriger la date, tourner la couronne dans le sens horaire; l'autre sens est inactif. Pendant cette opération, la montre continue de fonctionner.

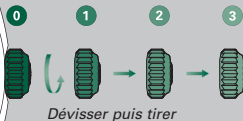
Mise à l'heure (*position 3*)

La couronne est dévissée et tirée au deuxième cran. L'aiguille des secondes est stoppée, permettant une mise à l'heure précise. Pour effectuer la mise à l'heure, tourner la couronne dans un sens ou dans l'autre. Afin de ne pas confondre le matin et le soir, avancer jusqu'à 12 h. Si la date change, il est alors minuit.



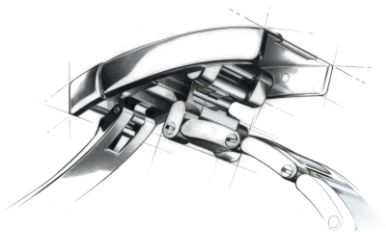
Mise en service

- Effectuer un remontage manuel de la montre (*position 1*).
- S'assurer du passage de la date à minuit, puis effectuer la mise à l'heure (*position 3*).
- Régler la date (*position 2*).



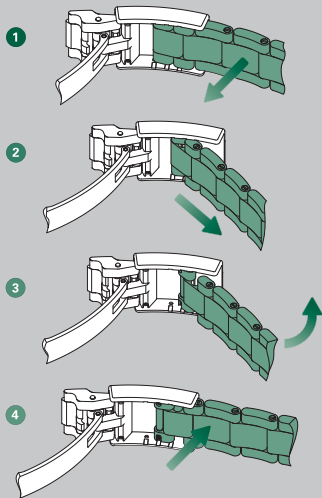
Après toute manipulation, revisser soigneusement la couronne afin de garantir l'étanchéité. Ramener la couronne en *position 1*, puis appliquer une légère pression tout en la vissant dans le sens horaire contre le boîtier. La couronne ne doit en aucun cas être manipulée sous l'eau.

LA RALLONGE RAPIDE DE CONFORT EASYLINK

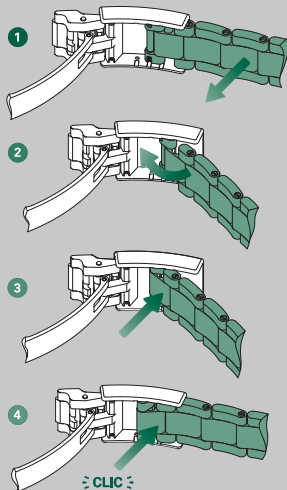


Afin d'assurer un confort optimal au porter, Rolex a créé la rallonge rapide de confort Easylink. Ce système exclusif, qui consiste en un maillon pouvant être déplié ou replié sur lui-même, permet l'ajustement de la longueur du bracelet d'environ 5 mm, et ce, sans aucun outillage.

Réglage de la position courte à la position longue



Réglage de la position longue à la position courte



VOTRE ROLEX AU QUOTIDIEN

Grâce au savoir-faire de Rolex, votre montre vous demandera peu d'entretien au quotidien.

Vous pouvez maintenir son éclat au moyen d'un tissu en microfibre. Il vous est également possible de la laver de temps à autre avec une brosse souple et de l'eau savonneuse. Après un bain de mer, il est important de rincer votre montre à l'eau douce afin d'éliminer le sel et le sable.

Avant d'effectuer ces opérations, vérifiez que la couronne est bien vissée contre le boîtier afin de garantir l'étanchéité de votre montre.

LE SERVICE APRÈS-VENTE

Le service après-vente Rolex met tout en œuvre pour que votre montre conserve ses performances techniques en matière de précision, de fiabilité et d'étanchéité, ainsi que tout son éclat.

Pour un bon fonctionnement et une précision optimale, le mouvement mécanique de votre montre Rolex dépend de lubrifiants haute performance développés et mis au point par Rolex. Au fil des ans, tout lubrifiant subit une altération de ses propriétés pouvant influencer la précision d'un mouvement.

De plus, afin de vérifier les performances d'étanchéité de votre montre, il est important d'effectuer des contrôles techniques rigoureux.

Pour ces raisons, il vous est conseillé de confier périodiquement votre montre à un détaillant officiel ou à un centre de service Rolex pour un entretien complet, qui sera toujours effectué par un horloger agréé par la marque.

Lors d'un service complet, votre montre Rolex est démontée et chacun de ses éléments – boîtier, bracelet et mouvement – méticuleusement contrôlé.

Le mouvement est entièrement démonté ; ses composants sont analysés et ceux ne correspondant plus aux critères de qualité de la marque sont remplacés par des exemplaires neufs. Lors du réassemblage, le mouvement est lubrifié. Pour leur part, le boîtier et le bracelet sont repolis ou resatinés à la main selon la finition d'origine. Ces opérations permettent de leur redonner éclat et

brillance, et d'effacer les éventuelles marques ou rayures.

À la fin du processus d'entretien, votre montre Rolex est soumise à un protocole de contrôle : il s'agit de tester ses fonctions et de vérifier son étanchéité, sa réserve de marche et la précision de son mouvement.

À la suite de cette procédure Rolex, votre montre bénéficie d'une garantie de service.

LE RÉSEAU MONDIAL

Implanté dans plus de 100 pays à travers le monde, le réseau de détaillants officiels Rolex s'appuie sur le savoir-faire des horlogers sélectionnés et formés par Rolex.

Grâce à leur expertise, ces détaillants officiels sauront vous conseiller sur tous les aspects techniques du fonctionnement de votre montre Rolex. Qu'il s'agisse d'une mise à longueur de votre bracelet, d'une intervention de réglage ou d'un service complet de votre montre, les horlogers de Rolex, hautement qualifiés, mettront toutes

leurs compétences à votre disposition pour assurer la pérennité de votre montre Rolex.

Vous pouvez consulter la liste des détaillants officiels et des centres de service Rolex sur le site internet [rolex.com](https://www.rolex.com).

ROLEX.COM

Nous vous invitons à vous connecter sur **rolex.com**, un espace privilégié de découverte sur le fonctionnement de votre montre Rolex, mais aussi sur la qualité, le savoir-faire et les valeurs fondamentales de la marque.

Bienvenue dans l'univers Rolex.

Rolex se réserve le droit de modifier en tout temps les modèles illustrés dans cette publication.

© Rolex SA, 3-5-7, rue François-Dussaud, 1211 Genève 26, Suisse
IMR-OP-FR-20 - 7.2020 - Imprimé en Suisse

[rolex.com](https://www.rolex.com)

