

OYSTER PERPETUAL
AIR-KING



MISE EN SERVICE

Avant d'être portée pour la première fois ou suite à un arrêt, une montre Rolex doit être remontée manuellement. Cela permet d'assurer son bon fonctionnement et sa précision. Pour effectuer le remontage manuel de la montre, dévisser complètement la couronne de remontoir, puis la tourner plusieurs fois dans le sens horaire; l'autre sens est inactif. Effectuer 25 tours au minimum pour un remontage partiel suffisant. La montre se remontera ensuite automatiquement tant qu'elle est portée au poignet. Revisser soigneusement la couronne contre le boîtier afin de garantir l'étanchéité.



Le sceau vert qui accompagne votre montre Rolex symbolise son statut de Chronomètre Superlatif. Ce titre exclusif atteste qu'elle a subi avec succès une série de contrôles finaux spécifiques menés par Rolex dans ses propres laboratoires en complément de la certification officielle COSC de son mouvement. Ces tests sans égal portant notamment sur la précision chronométrique, l'étanchéité, le remontage automatique et la fiabilité repoussent les limites de la performance. Ils font de Rolex un standard d'excellence en matière de montres mécaniques. Pour plus d'information, connectez-vous sur [rolex.com](https://www.rolex.com).



AU CŒUR DU MODÈLE AIR-KING

OYSTER PERPETUAL AIR-KING	4-5
---------------------------	-----

LE FONCTIONNEMENT DE VOTRE MONTRE

VUE D'ENSEMBLE	6-7
RÉGLAGES	8-9
LA RALLONGE RAPIDE DE CONFORT EASYLINK	10-11

LE SERVICE ROLEX

VOTRE ROLEX AU QUOTIDIEN	12-13
LE SERVICE APRÈS-VENTE	14-15
LE RÉSEAU MONDIAL	16

ROLEX.COM



ROLEX
OYSTER PERPETUAL



Air-King

SUPERLATIVE CHRONOMETER
OFFICIALLY CERTIFIED

OYSTER PERPETUAL AIR-KING

L'Oyster Perpetual Air-King perpétue l'héritage aéronautique de la Rolex Oyster originelle. Elle se distingue par son cadran combinant de grands repères 3, 6 et 9 pour les heures et une échelle des minutes au premier plan pour la lecture des temps de navigation. Son boîtier Oyster de 40 mm, étanche jusqu'à 100 mètres, est un exemple de robustesse. Il est en outre équipé d'un écran de protection contre les champs magnétiques, une caractéristique des montres de pilote historiques. La glace saphir est pratiquement inrayable.

L'Oyster Perpetual Air-King est équipée d'un mouvement mécanique à remontage automatique entièrement manufacturé par Rolex.

Elle est assortie d'un bracelet Oyster avec fermoir Oysterclasp et système de rallonge de confort Easylink.

VUE D'ENSEMBLE

- 1 Aiguille des heures
- 2 Aiguille des minutes
- 3 Aiguille des secondes
- 4 Couronne de remontoir Twinlock
à double étanchéité



RÉGLAGES

Position vissée (*position 0*)

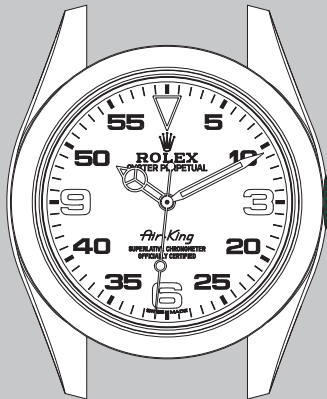
La couronne est vissée à fond contre le boîtier. Lorsque la couronne est dans cette position, l'Oyster Perpetual Air-King est garantie étanche jusqu'à 100 mètres de profondeur.

Remontage manuel (*position 1*)

La couronne est dévissée. Pour effectuer le remontage manuel de la montre, tourner la couronne dans le sens horaire; l'autre sens est inactif. Lors d'une mise en service ou suite à un arrêt de la montre, effectuer 25 tours au minimum pour un remontage partiel.

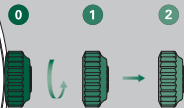
Mise à l'heure (*position 2*)

La couronne est dévissée et tirée au premier cran. L'aiguille des secondes est stoppée, permettant une mise à l'heure précise. Pour effectuer la mise à l'heure, tourner la couronne dans un sens ou dans l'autre.



Mise en service

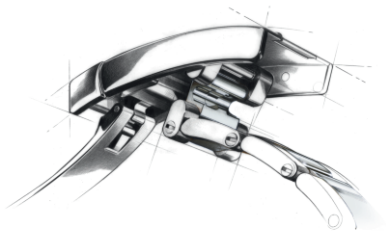
- A. Effectuer un remontage manuel de la montre (*position 1*).
- B. Effectuer la mise à l'heure (*position 2*).



Dévisser puis tirer

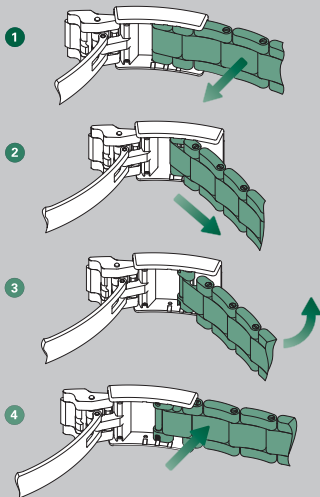
Après toute manipulation, revisser soigneusement la couronne afin de garantir l'étanchéité. Ramener la couronne en *position 1*, puis appliquer une légère pression tout en la vissant dans le sens horaire contre le boîtier. La couronne ne doit en aucun cas être manipulée sous l'eau.

LA RALLONGE RAPIDE DE CONFORT EASYLINK

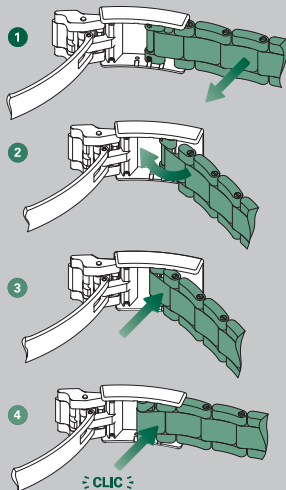


Afin d'assurer un confort de porter optimal dans toutes les situations, Rolex a créé le système de rallonge Easylink disponible sur certains modèles. Cette conception exclusive, qui a été brevetée, permet d'ajuster la longueur du bracelet d'environ 5 mm, sans aucun outillage.

Réglage de la position courte à la position longue



Réglage de la position longue à la position courte



VOTRE ROLEX AU QUOTIDIEN

Grâce au savoir-faire Rolex, votre montre vous demandera peu d'entretien au quotidien.

Vous pouvez maintenir son éclat au moyen d'un tissu en microfibre. Il vous est également possible de la laver de temps à autre avec une brosse douce et de l'eau savonneuse. Après un bain de mer, il est important de rincer votre montre à l'eau douce afin d'éliminer le sel et le sable.

Avant d'effectuer ces opérations, vérifiez que la couronne est bien vissée contre le boîtier afin de garantir l'étanchéité de votre montre.

LE SERVICE APRÈS-VENTE

Le service après-vente Rolex met tout en œuvre pour que votre montre conserve ses performances techniques en matière de précision, de fiabilité et d'étanchéité, ainsi que tout son éclat.

Pour un bon fonctionnement et une précision optimale, le mouvement mécanique de votre montre Rolex dépend de lubrifiants haute performance développés et mis au point par Rolex. Au fil des ans, tout lubrifiant subit une altération de ses propriétés pouvant influencer la précision d'un mouvement.

De plus, afin de vérifier les performances d'étanchéité de votre montre, il est important d'effectuer des contrôles techniques rigoureux.

Pour ces raisons, il vous est conseillé de la confier périodiquement pour un service à un détaillant officiel ou à un centre de service Rolex. Lors d'un service effectué auprès d'un horloger agréé Rolex, chacun des composants de votre montre Rolex est démonté et nettoyé méticuleusement. Les composants sont ensuite contrôlés et ceux ne répondant plus aux critères

fonctionnels et esthétiques sont remplacés par des pièces certifiées Rolex.

Pendant le réassemblage, l'horloger réalise une lubrification maîtrisée sur le mouvement et vérifie le bon fonctionnement de votre montre. Le boîtier et le bracelet métallique sont remis en état afin de retrouver tout leur éclat. Votre montre Rolex est ensuite soumise à une série de contrôles techniques très rigoureux permettant de garantir son étanchéité, sa réserve de marche et sa parfaite précision.

A la suite de cette procédure Rolex, votre montre bénéficie d'une garantie de service.

LE RÉSEAU MONDIAL

Implanté dans plus de 100 pays à travers le monde, le réseau de détaillants officiels Rolex s'appuie sur le savoir-faire des horlogers sélectionnés et formés par Rolex.

Grâce à leur expertise, ces détaillants officiels sauront vous conseiller sur tous les aspects techniques du fonctionnement de votre montre Rolex. Qu'il s'agisse d'une mise à longueur de votre bracelet, d'une intervention de réglage ou d'un service complet de votre montre, les horlogers Rolex hautement qualifiés mettront toutes

leurs compétences à votre disposition pour assurer la pérennité de votre montre Rolex.

Vous pouvez consulter la liste des détaillants officiels et des centres de service Rolex sur le site internet **[rolex.com](https://www.rolex.com)**.

ROLEX.COM

Nous vous invitons à vous connecter sur **rolex.com**, un espace privilégié de découverte sur le fonctionnement de votre montre Rolex, mais aussi sur la qualité, le savoir-faire et les valeurs fondamentales de la marque.

Bienvenue dans l'univers Rolex.

Rolex se réserve le droit de modifier en tout temps les modèles illustrés dans cette publication.

© Rolex SA, 3-5-7, rue François-Dussaud, 1211 Genève 26, Suisse
557.01 Fr - 1.2020 - Imprimé en Suisse

[rolex.com](https://www.rolex.com)

